

PRESIDENCIA DE LA
REPÚBLICA DOMINICANA

Sistema Único
de Beneficiarios

Panel

Limites, desafíos y oportunidades del SIUBEN de cara a las necesidades de la protección social en el país



19 de Noviembre de 2020
Relatoría

Expositores

Sócrates Barinas
Magdalena Lizardo
Rosa María Suárez
Julián Valdez

Moderador

Jefrey Lizardo

Relatoría

Tirsis Quezada

Tabla de contenido

| | |
|---|----|
| Introducción | 4 |
| Desarrollo del Taller | 5 |
| Intervenciones particulares | 5 |
| Sesión de Preguntas/reflexiones finales de los panelistas | 11 |
| Palabras de cierre | 12 |
| Anexos | 14 |

I. INTRODUCCIÓN

Como parte del proceso de formulación del Plan Estratégico Institucional 2021-2024 el SIUBEN se ha propuesto realizar un amplio intercambio con la participación de actores clave y representantes de instituciones públicas, privadas y de la cooperación internacional, con la finalidad de consultar sobre las perspectivas institucionales en el marco de las necesidades de la protección social.

El primero de estos encuentros se organizó en modalidad Panel, y contó con la participación de 4 notables especialistas en el tema de políticas públicas sociales y protección social quienes presentaron sus consideraciones a partir de un conjunto de preguntas-guía preparadas por la coordinación. Los panelistas fueron: Socrates Barinas, PNUD; Magdalena Lizardo, Grupo PARETO; Rosa María Suárez, Asesora GASO y Julián Valdéz, Investigador y Docente UASD.

La introducción al encuentro así como la presentación de los panelistas estuvo a cargo de Carmela Jacobo y la motivación y posterior moderación de la discusión de Jeffrey Lizardo. Las palabras de cierre estuvieron a cargo de Van Elder Espinal, DT del GASO.

Las preguntas que sirvieron de guía a los panelistas fueron:

- a) ¿Qué ha cambiado en la protección social para que necesitemos transformar el SIUBEN de un registro de beneficiarios a un Registro Social Universal?
- b) ¿Cuáles son los retos a los que se enfrenta ese proceso?
- c) ¿Qué nuevos elementos debemos incluir en este nuevo sistema de información?
- d) ¿Qué aportaría esta transformación?

En la apertura, el Director del SIUBEN, contextualiza en encuentro en el marco de la formulación del Plan Estratégico Institucional, y destaca la relevancia de analizar los límites, desafíos y oportunidades para el SIUBEN en los próximos años. Señala como se propone relanzar la institución valorando el rol que desempeña, pero reconociendo que es necesario adaptarse a un sistema de protección social más flexible y adaptativo, que vincule los levantamientos tradicionales con registros administrativos enriqueciendo así la información.



¹ Celebrado vía Zoom, contó con 54 participantes de diversas instituciones públicas, privadas y de la cooperación internacional, incluidos los panelistas.

² Esta relatoría es una versión resumida de lo presentado. En la pagina web del SIUBEN se encuentra la grabación íntegra del encuentro.

II. DESARROLLO DEL TALLER

En términos generales los panelistas coincidieron en destacar el rol extraordinario jugado por el SIUBEN en el marco de la protección social en el país, y la necesidad de conservar, potenciar y difundir la información que genera. Coincidieron en sus análisis en que la crisis producto de la pandemia del COVID19 ha puesto en evidencia dos temas relevantes:

- La importancia de contar con un sistema de información como el SIUBEN, que de manera ágil permitió seleccionar la población a ser beneficiada con los programas de apoyo de emergencia.
- El hecho que producto de los choques sean sanitarios, climáticos, económicos o de otra índole, en algún momento toda la población puede ser usuaria de los programas sociales.

Estos temas sugieren la necesidad de dar un salto hacia un sistema de información universal, que recoja información de toda la población como soporte de las políticas sociales. Y este sistema de información debe expresar un abordaje integral de la protección social desde una perspectiva de Derechos, considerando los factores económicos, sociales, ambientales e institucionales que la componen.

En lo particular, los panelistas realizaron aportes específicos para avanzar en esta dirección.

III. INTERVENCIONES PARTICULARES

Sócrates Barinas:

Enfatizó en la relevancia del SIUBEN en el Sistema Estadístico Nacional, como instrumento de medición de pobreza, con posibilidades de territorializar los ODS y medir desarrollo en función de las características de los hogares. Destacó como bondades, que el SIUBEN ha mapeado la situación actual del bienestar y oportunidades para el desarrollo humano y ha tenido la flexibilidad de introducir variables climáticas lo que han enriquecido la información en estos momentos en el marco del impacto del Cambio.

Señaló que el SIUBEN ha resultado excelente para organizar la respuesta a la pandemia, en términos de la protección de las familias más vulnerables con los programas de apoyo del estado ya que el sistema de registro del SIUBEN permitió focalizar rápidamente dicha población en medio de la situación de crisis generada por la pandemia.

Luego de destacar la utilidad del SIUBEN en los programas sociales y las acciones impulsadas desde el propio sistema de Naciones Unidas, analizó las potencialidades de la institución al pasar de lo que denomina el SIUBEN1.0 que trabaja por barrido y realiza de manera eficiente la focalización de las acciones asistenciales y las de la Seguridad Social subsidiadas, hacia un SIUBEN 2.0 ó SIUBEN+ que debe conceptualizar estrategias e integrar los registros convencionales con Educación, Salud y Trabajo, logrando una

cobertura en territorio más allá de la población pobre que ya existe.

Este nuevo SIUBEN o SIUBEN+ pudiera:

- Con los registros de educación apoyar los temas asistencia escolar, sobreedad, pruebas nacionales entre otros.

- Con los registros de nacidos vivos y articular con el Sistema de Vigilancia Epidemiológica en seguimiento a los problemas sanitarios, la cobertura de inmunizaciones o el embarazo en adolescentes:

- Con Trabajo, de manera particular con la información de la TSS y las MIPYMES puede contribuir con la categorización de los trabajadores informales No Pobres, apoyando acciones de protección mas alla de las acciones de pobreza que tiene hoy SIUBEN. Puede ser el Primer Mapeo de la Base de Datos Madre para un Registro Nacional de Trabajadores Informales que nos direcciona hacia ese sistema Único de Información que deseamos;

- Contribuir con la gobernanza efectiva y adecuarnos a una nueva cotidianidad post COVID19, articulando desde el SIUBEN con los gobiernos locales como protagonistas y usuarios de la información que se genera sobre el territorio, para apoyar el porcentaje del gasto social que tienen asignados.

Magdalena Lizardo:

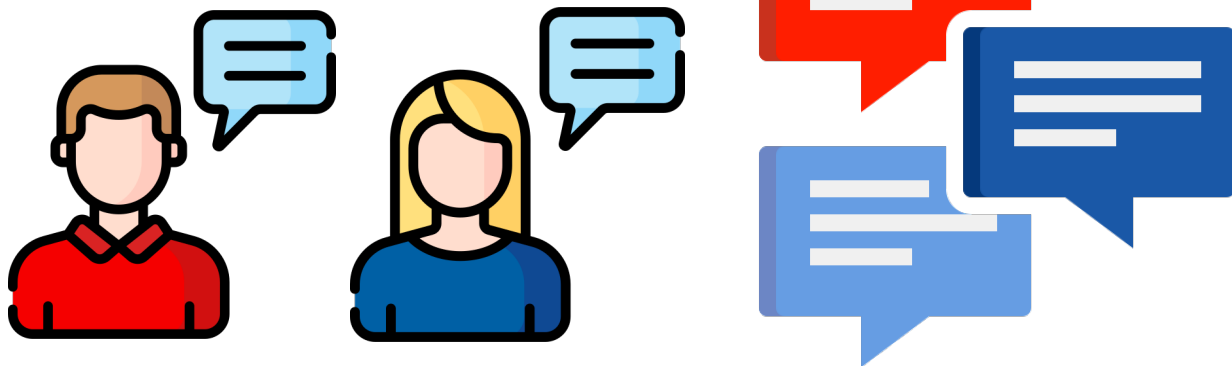
Coincide en reconocer el rol del SIUBEN en la Protección Social en el país. Inicia su análisis señalando dos lecciones muy importantes producto de la pandemia por el COVID19:

1. COVID mostró que todos tenemos la posibilidad de ser usuarios de la protección social (hay que superar la mirada de protección social para pobres), y

2. COVID nos mostró la conveniencia de cruzar información sin solapamientos para tomar decisiones (FASE, Q en C, Pa Ti).

Es decir, necesitamos ese Registro Social Universal porque a lo largo de nuestra vida TODOS podemos ser usuarios de la protección social. Sobre el particular señaló que:

- Un Registro Social Universal es una OPORTUNIDAD de que todas las instituciones ejerzan las políticas públicas sociales sectoriales (económicas, sociales, ambientales e institucionales), de forma más eficiente. Y el SIUBEN ha demostrado la viabilidad de articular los registros para estos fines.



- Un registro Social Universal nos da la posibilidad de identificar en que momento es más oportuna una intervención, en función de la disponibilidad de información.

- La Visión de este registro Social universal, es de un BIEN PÚBLICO que sea utilizado no solo por todas las instituciones de políticas públicas sino por otras instituciones que inciden en la vida de las personas, para lo cual debe establecer protocolos muy claros de utilización.

- Es también una oportunidad para disminuir los costos del levantamiento de información.

- También identificó como reto de dicho RSU, lograr que se comparta la información en una cultura de No Compartir tanto en el ámbito público como privado, y señaló como casos típicos de no compartir la Academia, o la TSS y la DGII, que facilitan acceso de manera incompleta a sus datos

Para avanzar en la construcción del Registro Social Universal (RSU) propuesto, la panelista identificó los siguientes aspectos:

1. La necesidad de contar con un Identificador Único de por vida para cada ciudadano. Diversos instrumentos jurídicos establecen número únicos (Ley 15-19; Ley 87-01; Sistema Educativo y Carnet Estudiantil) por lo que amerita una revisión para coordinar con las instituciones relacionadas y establecer un único identificador para hacer interoperabilidad.

2. Homogeneización / adaptación de los clasificadores internacionales para lograr compatibilidad / comparabilidad. Este es un rol vinculado a la Rectoría de la ONE en los temas estadísticos en el país, y debe ser quien

apoye en los temas normativos y de calidad del registro. El RSU debe estar articulado a la ONE como rector de éstos temas.

3. Establecer los mandatos legales para viabilizar intercambios de información privada.

4. Desarrollar la infraestructura tecnológica que requiere el RSU.

5. Si bien es posible ir avanzando con el marco jurídico que tenemos, Lizardo entiende que se requerirá más adelante de una Ley que organice el andamiaje del RSU y establezca como se usa, quien y como accede, los términos, reglas de transparencia y mecanismos de certificación de la veracidad de esa información.

6. Es fundamental establecer las coordinaciones para hacer más eficiente el gasto que realiza el país para generar información, al reproducir grandes levantamientos entre diversas dependencias como el Banco Central, la ONE y SIUBEN.

7. Es conveniente vincular la información con infraestructura y condiciones ambientales.

8. El RSU debe verse como parte de la reforma del Sistema de Protección Social, en el contexto de una visión integral, que articule la Protección Social contributiva y la no contributiva y se relaciones con la nueva institucionalidad que esta genere.

9. Aspiraría a un RSU que sea un medio para ver mecanismos de entrega apoyando referencia y contrareferencia dentro del sistema así como el tránsito a un Sistema de Protección Social que responda a la demanda de la población afectada en el momento.

10. Igualmente en el nuevo RSU es deseable articular el Registro de Beneficiarios de Servicios Sociales con el Monitoreo de los mismos para las decisiones oportunas. Para este tema la clave es que el diseño se sustente en compartir la información.

11. Hay situaciones (coyunturales) de ingreso que conducen a las personas a una situación de pobreza monetaria tan relevante como la pobreza estructural, por tanto es importante la visión multidimensional de los datos y que el RSU considere pobreza monetaria y multidimensional;

12. Que para fines del RSU la información de Educación abarque también el nivel Técnico Profesional y la Educación Superior.

13. Analizar la viabilidad de vinculación del RSU con la información Bancaria, para que acceda, tome decisiones y eventualmente oriente o eduque a la población al respecto.

14. Que articule por igual con la DGII.

Rosa María Suarez:

En su intervención realiza un análisis del SIUBEN desde tres grandes componentes:

Axiológico: como conjunto de valores en la sociedad, y que implican la visión del desarrollo articulando desarrollo económico, social y ambiental e institucional, y la valoración de la protección social, pasando de una mirada de ingresos a una mirada de multicausalidad, desarrollando la complementariedad necesaria. Implica el paso de la valoración del sistema de protección social como perspectiva de dere-

cho y apoyo del estado frente a las eventualidades a lo largo de la vida. Integral y multinivel, con estrategias innovadoras y diferenciadas. Y reconociendo las diferencias destacando entre ella, territorio o género.

Institucional: cuyo análisis obliga considerar quien y como toma las decisiones; los desafíos de transformar la data en información para la decisión; los incentivos para vincular decisiones a resultados. Igualmente llama a considerar la confiabilidad de lo público, la emergencia de los actores no formales y el rol de las redes sociales, y los Riesgos de Captura que se presentan agentes interesados por encima del interés colectivo.

Instrumental: comienza por señalar la importancia de considerar las encuestas en relación con los registros administrativos y llama a valorar los temas de: Subregistro, y la continuidad de algunas encuestas- ENDESA- para comparabilidad en el tiempo. Otro tema es la custodia de los indicadores y los cambios de metodologías de medición

Otro aspecto considerado a nivel instrumental fue el referido a los Mecanismos de actualización de la data: llamó la atención de la rapidez de Obsolescencia de la información poniendo como ejemplo el COVID dada la velocidad de los cambios; reitera el Alto costo de los censos, la preocupación de como incluir los bolsones de población aún no cubiertos. Señaló que hay que valorar si los censos cada 5 años son el mejor mecanismo o si la autodeclaración cada 2 años permite actualizar con menos tiempo y recursos.

Invitó a valorar el desarrollo de Paneles para comparabilidad de las familias para determinar movilidad social entre un levantamiento y otro, y también la posibilidad de cruzar meca-

nismos de focalización no solo por ICV sino geográfica o categórica para priorizar por grupos específicos.

Hizo un llamado a corregir limitaciones legales para acceso a la información y trampas de comportamiento e incentivos para no perder elegibilidad;

Respecto del tema del control de calidad señaló la necesidad de valorar la infiltración y sub-cobertura y trabajar el tema de Especificidad de los instrumentos versus sensibilidad de la medición, utilizando trazadores indicativos que requieran de menos cantidad de información específica.

Recomienda:

- Seguir construyendo una mirada más holística del desarrollo y sus determinantes.
- Para emigrar a un registro social más allá de beneficiarios - continuum de la inclusión- es conveniente segregar la información para capturar las diferencias.
- Cruzar bases de datos - interoperabilidad real con muchas bases de datos (MSP, JCE, SISALRIL, TSS; DGII)- y estandarizar para lograr comparabilidad.
- Hacer uso de registros administrativos en forma combinada, de forma conjunta con ONE para beneficiarse SIUBEN.
- Crear un mecanismo de vinculación de la información para la prioridad de políticas públicas - semáforo administrativo- mesas de trabajo permanentes para temas priorizados.
- Crear un área de trabajo dentro del Siuben que convierta la data en información y

conocimiento, no para publicar libros que queden obsoletos, sino para facilitar el acceso a esa información y su uso en investigaciones que conduzcan a innovar en políticas públicas.

- Incentivar investigación social haciendo uso de esta información, garantizando el acceso a la misma.
- Mejorar la arquitectura institucional aumentar los niveles de transparencia y confianza con mayor acceso y calidad
- Identificar áreas que requieren del pensamiento estratégico para la innovación en materia de protección social.

Julián Valdez:

inicia su reflexión compartiendo al igual que los demás panelistas sus reflexiones sobre la utilidad del SIUBEN, y como han cambiado la Asistencia Social y la Protección Social y los aportes del SIUBEN en este sentido.

Destaca el Enfoque de Derechos como fundamento de la protección social, y la universalidad como característica propia de la acción estatal, lo cual lleva a propiciar un Piso de Protección Social, que constituye parte del reto del SIUBEN.

El cambio de la mirada de la focalización (neoliberal), hacia lo que hoy prefiere denominar como acciones afirmativas para promover la equidad y que nadie se quede atrás (de manera particular grupos específicos de población), son el fundamento de la nueva Protección Social.

IV. SESIÓN DE PREGUNTAS/REFLEXIONES FINALES DE LOS PANELISTAS:

El reto es que SIUBEN se convierta en el instrumento al servicio de TODA la protección social, la cual en principio deberá ser universal, articulando lo contributivo y lo no contributivo. No es un Registro paralelo a los demás, lo ideal es un Único Registro Social Integrado o que se intercomunique.

Otro cambio es que hoy tenemos mayor conciencia ecológica, de ahí que se plantee una protección social adaptativa, lo cual deberá reflejarse en el sistema.

Considera como temas emergentes fundamentales para lograrlo:

1. Dar un giro a la mirada asistencial y de urgencias hacia la creación de capacidades, empleabilidad, políticas de cuidado y acompañamiento a lo largo de la vida.
2. Políticas y medidas de impacto dirigidas a los hogares y las mujeres
3. Intentar medir y recoger la configuración de la pobreza con indicadores de pobreza multidimensionales de uso en el GABSO y el MEPYD y esos deben hacerse visibles en el sistema de registro.
4. COVID, evidencia la necesidad de contar con mecanismos ágiles de identificación y contundentes en la respuesta.



Por razones de tiempo, las preguntas no pudieron responderse en detalle aunque los panelistas en su cierre trataron de recoger globalmente algunos aspectos. Dado su valor como insumo para el proceso de planificación del SIUBEN, dichas preguntas se recogen al final.

Sócrates Barinas:

Entiende muy importante propiciar una reflexión acerca de la estrategia de salida de los programas focalizados, considerando que los mismos no afectan por igual a los beneficiarios por razones de género, condición de pobreza o exclusión geográfica entre otras.

Considera que la salida no puede ser Universal, sino mediante estrategias de recuperación y dichas estrategias deben ser diferenciadas considerando la vulnerabilidad.

Señaló además que hay muchas variables de incertidumbre para desenganchar en diciembre; 3ra. Ronda de muestra de hogares junto a SIUBEN y 20 ONG así lo demuestra. Por ejemplo, el riesgo de inseguridad alimentaria en estos momentos es fundamental, dado que con la pandemia la población está comiendo con menor calidad y eventualmente menos cantidad.

Magdalena Lizardo:

Coincide en la necesidad de hacer la reflexión por las implicaciones que puede tener sacar el alto número de personas en asistencia social en este momento. Expresa preocupación por el desmonte de la asistencia transitoria tanto por los beneficiarios como por el impacto mismo en el movimiento de la economía en general- Esto amerita discutir con los tomadores de decisión poniendo en evidencia estos temas.

Señaló la importancia de considerar los subsidios focalizados como parte de las llamadas “políticas afirmativas” que implican apoyo diferenciado a grupos específicos de población.

Respecto del tema del rol de la tecnología y composición del sistema de información, entiende que la tecnología es fundamental para lograr escalar el SIUBEN y es necesario considerar todos los elementos que pudieran mejorar la información (Big Data, otros instrumentos).

Señaló además que para el desarrollo del SIUBEN+, no necesariamente todos los sistemas de información que lo integren deben estar en el mismo lugar, pero si deben estar interconectados y debe tenerse acceso a la información que se genera. de vista del análisis sea lo más democrático posible.

Reiteró la necesidad de contar con las normativas que establezcan los diferentes niveles de uso y acceso para asegurar la utilización de la e invitó a imaginar Sistemas de Información de diferentes niveles de acceso y manejo, para que todos puedan acceder a ella. Que todo el análisis de la data

se haga en SIUBEN puede ser limitativo, tratemos que el uso de la información desde el punto de vista del análisis sea lo más democrático posible.

Coincide en la necesidad de hacer la reflexión por las implicaciones que puede tener sacar el alto número de personas en asistencia social en este momento. Expresa preocupación por el desmonte de la asistencia transitoria tanto por los beneficiarios como por el impacto mismo en el movimiento de la economía en general- Esto amerita discutir con los tomadores de decisión poniendo en evidencia estos temas.

Señaló la importancia de considerar los subsidios focalizados como parte de las llamadas “políticas afirmativas” que implican apoyo diferenciado a grupos específicos de población.

Respecto del tema del rol de la tecnología y composición del sistema de información, entiende que la tecnología es fundamental para lograr escalar el SIUBEN y es necesario considerar todos los elementos que pudieran mejorar la información (Big Data, otros instrumentos).

Señaló además que para el desarrollo del SIUBEN+, no necesariamente todos los sistemas de información que lo integren deben estar en el mismo lugar, pero si deben estar interconectados y debe tenerse acceso a la información que se genera. de vista del análisis sea lo más democrático posible.

Reiteró la necesidad de contar con las normativas que establezcan los diferentes niveles de uso y acceso para asegurar la utilización de la e invitó a imaginar Sistemas de Información de diferentes niveles de a

ceso y manejo, para que todos puedan acceder a ella. Que todo el análisis de la data se haga en SIUBEN puede ser limitativo, tratemos que el uso de la información desde el punto de vista del análisis sea lo más democrático posible.

Rosa María Suarez:

Sus comentarios finales puntualizaron:

1. La necesidad de evaluar cuidadosamente el desmonte de los subsidios COVID, agregando a las consideraciones de los demás panelistas el riesgo de violencia ciudadana por el impacto que tendría dicho desmonte en el tejido social.
2. Llamó a considerar los diferentes instrumentos jurídicos para acceso a la información así como la perspectiva de las transferencias en materia de políticas públicas para facilitar el acceso a la información del SIUBEN.
3. Reconoce la necesidad de salir de la focalización como abordaje de la protección social pero de forma creativa, montados en los subsidios que se crearon ya que el COVID plantea una nueva configuración de los hogares.
4. Sugiere aprovechar la herramienta de interoperabilidad en construcción por la Dirección Técnica del gabinete para avanzar en el proceso.

Julián Valdez:

El tema de la sostenibilidad del SIUBEN no hubo tiempo de abordarla, pero entiende como prioritario asegurar una Ley que conceda el sustento legal y normativo que requiere la institución (que ahora depende de Decretos), y que a nivel presupuestario se garantice que el SIUBEN sea un gasto protegido por los próximos años para garantizar que las acciones institucionales se mantengan.

V.PALABRAS DE CIERRE:

Van Elder Espinal, en su calidad de Coordinador Técnico del Gabinete dio las palabras de cierre. En su intervención destacó el ambiente de franco intercambio entre especialistas, valoró la riqueza del debate y señaló que el SIUBEN se consolida como el mejor instrumento de focalización en el país y como ha contribuido con la efectividad de los programas sociales.

Planteó que el país está en el momento de repensar la pobreza y su sistema de protección social, y desde la academia puede ser el mejor escenario para ello. Concretamente señaló la posibilidad que INTEC u otra Universidad convoque a un foro para este tema.

Mostró su acuerdo con un uso transversal y democrático de las bases de datos/Sistemas de Información del SIUBEN, y no solo a nivel municipal, y como parte de los compromisos de democratización identificados por el Presidente Abinader.

Señaló también la importancia de fortalecer al SIUBEN como una herramienta necesaria y coherente, y destaca además que la primera denuncia de no apego a procedimientos del gabinete no fue por fondos, sino por no haber utilizado el SIUBEN, que es una herramienta fundamental que hay que respetar.

Expresó que el SIUBEN debe ser adaptativo y eso implica grandes desafíos de sostenibilidad, vinculación con lo local para toma de decisiones por Alcaldías y que estas entiendan el uso de la información le agrega sostenibilidad. Destaco que ello implica voluntad política y en ese tenor resaltó el apoyo político y acompañamiento al Director del SIUBEN. Destacó la importancia de apostar por la tecnología y mejorar la calidad y accesibilidad para lo cual señalo fundamental el proyecto de Interoperabilidad que han retomado desde el Gabinete, con piloto en los próximos meses. Finalmente refirió la importancia para el futuro (2022-2023) de la articulación con el sector privado y la importancia de la responsabilidad social corporativa.

En lo que respecta a la institucionalidad, el Coordinador Técnico señaló que debe articularse la institucionalidad para hacer valer el enfoque de derechos, y destacó que la institucionalidad actual no aguanta más dispersión, solapamiento, improvisación y falta de coherencia, y se visualiza la nueva institucionalidad adecuada a los nuevos tiempos, un Ministerio del Siglo XXI con un SIUBEN poderoso, tecnología apropiada y Big Data, y una estrategia bien definida que pueda defender su terreno y proteger las acciones por los pobres lo cual cobra más importancia por el cambio de figura en la conducción que requiere con más razón una

institucionalidad que permita entronizar el enfoque de Derecho.

Con estas palabras se dio por concluido el encuentro, agradeciendo a las/los participantes.

Anexo 1:

Preguntas y comentarios:

- 1.** Me interesa conocer su opinión sobre las estrategias de salida con el tema de subsidios focalizados (Jorge Roques).
- 2.** La realidad que se da en cada hogar es tan diversa como variable. Sabemos que hay parámetros muy rígidos a la hora de medir el ICV. ¿Qué se piensa hacer con casos de familias que por azar del destino, ayer tenían un nivel de vida holgado y, por tanto, lo único que conservan es una dirección en un sector fuera del mapa de la pobreza y quizá una casa más o menos buena, pero en su interioridad está pasando mucha precariedad? (Aurelio).
- 3.** Se podría decir que la fortaleza y el enfoque en estos derechos sociales, se debe a las información suministradas por las instituciones a los ciudadanos? (Orangel Sena)
- 4.** Habría que ampliar el marco legal del decreto que crea el SiUBEN para poder lograr entrar en la sombrilla de la base de datos no solamente los ciudadanos que están dentro del mapa de pobreza, sino también para todos los ciudadanos (Wilfredo Soto).
- 5.** Una oportunidad aislada para el SIUBEN en cara a las necesidades de la protección social sería intervenir de la mano de la Administradora de subsidios sociales el sistema de precios para permitir el manejo adecuado de muchos riesgos desde el punto de vista de cobertura, fraudes, vicios y derechos de los beneficiarios. Hacer un levantamiento de precios a los artículos de primera necesidad expendidos en los establecimientos afiliados a la Red de Abastecimiento Social y de cuáles son los artículos de mayor demanda por parte de los beneficiarios para poder establecer acuerdos con la Dirección General De Impuestos y Pro Consumidor para aplicar exenciones de impuestos sobre los artículos más demandados y normalizaciones de precios para lograr una mayor holgura, amplitud en la canasta alimenticia y una base de datos nutricional de aquellos hogares que se encuentran bajo la sombra de la protección social (Rafael Báez).

Hacer un levantamiento de precios a los artículos de primera necesidad expendidos en los establecimientos afiliados a la Red de Abastecimiento Social y de cuáles son los artículos de mayor demanda por parte de los beneficiarios para poder establecer acuerdos con la Dirección General De Impuestos y Pro Consumidor para aplicar exenciones de impuestos sobre los artículos más demandados y normalizaciones de precios para lograr una mayor holgura, amplitud en la canasta alimenticia y una base de datos nutricional de aquellos hogares que se encuentran bajo la sombra de la protección social. (Rafael Báez)

6. Como ven a la tecnología como herramienta para la autodeclaración? Que nos dicen los datos sobre las estrategias de salida de los subsidios focalizados? (Jorge Roques)

7. La información seguirá siendo recogida mediante un operativo de tipo censal o se plantea alguna transformación en un sistema de registro continuo? qué rol se prevé dar a los gobiernos locales dentro del sistema de protección social, en general, y en la recogida de información en particular? (Claudio Peri)

8. La integración de información y la apertura del acceso plantea un gran reto en materia de acceso y seguridad de la información y tratamiento de datos personales, ¿se tiene pensado algún abordaje en este sentido? (Claudio Peri)

9. El afianzamiento del sistema de protección social requiere de una presencia importante en el territorio, de ahí mi inquietud sobre el rol de los gobiernos locales y la articulación con las unidades de las distintas entidades involucradas en la operación del sistema. Eso lleva también a otra debilidad del país que es la carencia de trabajadores sociales. (Claudio Peri)



PRESIDENCIA DE LA
REPÚBLICA DOMINICANA

Sistema Único de Beneficiarios
SIUBEN